

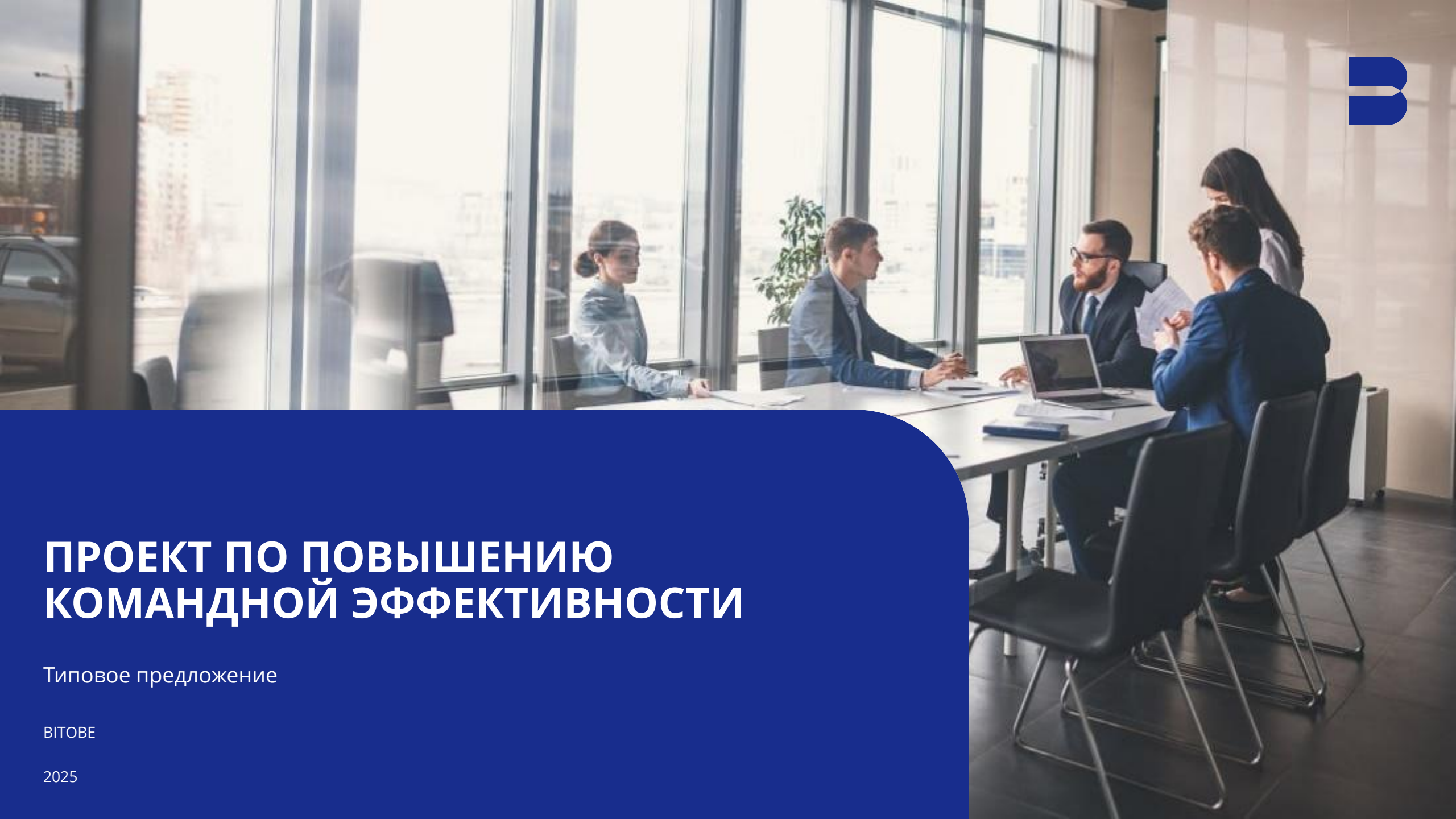


ПРОЕКТ ПО ПОВЫШЕНИЮ КОМАНДНОЙ ЭФФЕКТИВНОСТИ

Типовое предложение

ВІТОВЕ

2025



Описание проекта по повышению командной эффективности

АКТУАЛЬНОСТЬ

Эффективная работа команды во многом зависит от согласованности действий, качества взаимодействия и способности адаптироваться к бизнес-задачам. Однако без целенаправленного развития могут возникать пробелы в коммуникации, сложности в распределении ролей и снижение вовлечённости. Регулярная работа с командой и её лидером позволяет укрепить взаимопонимание, повысить эффективность взаимодействия и сфокусироваться на достижении ключевых целей.

РЕШЕНИЕ

Реализовать программу, которая состоит из нескольких этапов:

1. **Командная сессия** поможет выработать пути повышения эффективности команды на основе проведенной диагностики, а также проработать актуальный вопрос выстраивания взаимоотношений в команде
2. **Менторинг для руководителя** по завершении сессии, обеспечивающий поддержку в управлении процессами внутри команды



Команда

Целевая аудитория



До 25 человек

Количество участников



Опционально

Даты



Диагностика онлайн

Командная сессия очно

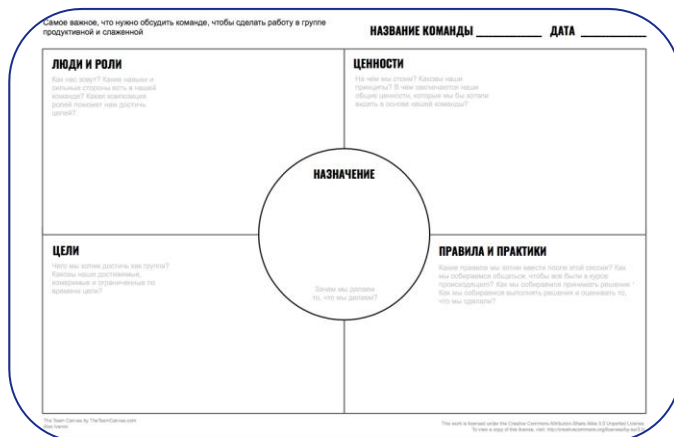
Формат

Основные инструменты повышения командной эффективности

Выберем подходящий метод, по результатам которого можно получить полное представление о команде

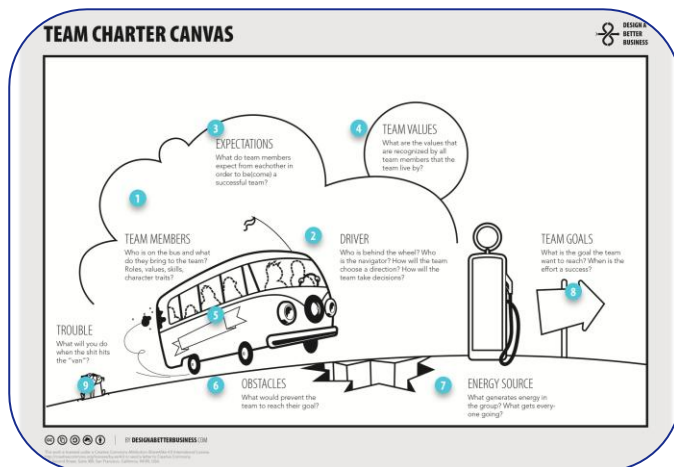
Team Canvas

Инструмент предназначен для улучшения командной работы и прояснения мотивации каждого из участников. Он повышает прозрачность внутри команды и помогает всем быть на «одной волне»



The Team Charter Canvas

Более подробный инструмент на метафоре пути, который определяет миссию, цели, роли, обязанности, правила и нормы команды.



Правила командного взаимодействия

Набор принципов, которые определяют поведение членов команды в процессе совместной работы. Они помогают создать благоприятную рабочую атмосферу, способствуют эффективному решению задач и предотвращают возникновение конфликтов

Командный план развития

Документ, который определяет цели, задачи и стратегии развития команды для достижения лучших результатов в работе. Он помогает улучшить командную эффективность, обеспечивая ясность направления и согласованность действий всех членов команды

Деловые игры и нестандартные форматы обучения и командообразования

Методы обучения и развития, который используют игровые сценарии для моделирования реальных бизнес-ситуаций, практики из других сфер, которые помогают увидеть друг друга в необычном контексте и лучше узнать

[Их можно посмотреть в приложении](#)

Возможная верхнеуровневая структура сессии по повышению командной эффективности



≈ 1.5 часа

Эффективная коммуникация в команде

- **Открытие сессии, 10 минут**
- **Вступительное слово руководителя, 15 минут**
- **Проблематизация, 20 минут**
Интерактивная игра, в которой участники понимают, что можно не только соперничать, но и сотрудничать
- **Ценности и риски командной работы, 25 минут**
Групповое модерлируемое обсуждение по теме на основе инсайтов после игры
- **Построение высокоэффективной команды на основе модели GRPI, 20 минут**
Интерактивная мини-лекция

Кофе-брейк – 20 минут



≈ 1.5 часа

Этапы роста команды

- **Интеллектуальная разминка, 10 минут**
- **Минимально необходимые компоненты командной работы, 30 минут**
Обсуждение в группах и презентация результатов
- **Жизненный цикл команды. Действия участников команды на каждом из этапов работы команды, 20 минут**
Участники в 4 командах анализируют каждый из компонентов модели GRPI и фиксируют результаты
- **Построение портрета команды, 30 минут**
Обсуждение, что должна сделать команда, чтобы быть эффективной

Обед – 60 минут



≈ 1.5 часа

Барьеры в командных коммуникациях

- **Динамическая разминка 10 минут**
- **Барьеры эффективной коммуникации внутри команды, 20 минут**
Участники объединяются в четыре команды и работают над определением перечня барьеров, мешающих эффективной коммуникации
- **Способы преодоления барьеров 35 минут**
Генерация идей, World café
- **Упражнение «Невидимая нить» 25 минут**
Участники по очереди отвечают на вопрос: «Как я могу поддержать команду?»

Кофе-брейк – 20 минут



≈ 1.5 часа

Деловая игра. Рефлексия

- **Деловая игра на выбор (см. приложение), 70 минут**
Деловая игра
Рефлексия с приземлением инсайтов на бизнес-опыт участников
- **Подведение итогов и завершение командной сессии, 20 минут**

Вовлекающие и командообразующие элементы сессии позволят каждому участнику почувствовать себя причастным

- 01 Командообразующие задания, упражнения и интеллектуальные разминки
- 02 Смена состава групп участников на каждом такте сессии для взаимодействия с максимальным количеством людей
- 03 Опционально: использование онлайн-инструментов
- 04 Командообразующая деловая игра
- 05 Storytelling



Приложение 1

Инструмент диагностики руководителей ЭРА



Индивидуальная и командная диагностика по системе оценка ЭРА

- ✓ ЭРА – российская научно обоснованная система диагностики и развития бизнес-лидеров и команд
- ✓ ЭРА позволяет оценивать и развивать бизнес-лидеров, ключевых сотрудников и команды с фокусом на потенциал
- ✓ ЭРА помогает компаниям решать сразу несколько задач:



Понимать, управляете ли вы собой в стрессе, в норме, что вам мешает эффективно управлять в новой реальности?



Знать все это о своих ключевых сотрудниках и о команде? Как сформировать команду мечты?



Развивать и совершенствовать свою организацию, чтобы сохранять за собой лидерские позиции?



ЭРА – это не только инструмент диагностики, но и средство развития бизнес-лидеров и их команд. Она позволяет выявить управленческие ловушки. Это помогает бизнес-лидерам перейти на следующий качественный уровень в управлении, повышая эффективность, что, в свою очередь, способствует устойчивому росту и успеху компании.



**СВЕТЛАНА
ЛАГУТИНА**

Сооснователь системы ЭРА

Подробнее
об ЭРА



смотреть видео



Система ДИАГНОСТИКИ ЭРА

Как работает ЭРА | Опросники



Система диагностики и развития ЭРА основывается на информации из трех опросников, результаты которых позволяют получить научные данные о руководителях, ключевых сотрудниках, о команде и внешних кандидатах*

Опросники дают возможность выявить ключевые мотиваторы, ресурсы, а также факторы, препятствующие решению бизнес-задач, построению карьеры и эффективному взаимодействию. Они позволяют спрогнозировать и спланировать развитие и бизнес-трансформацию

ОПРОСНИК 1

ПОВЕДЕНИЕ В НОРМЕ

Определяет личностные черты, дает возможность увидеть сильные стороны и ограничения

6 ЛИЧНОСТНЫХ ЧЕРТ,

которые позволяют выстраивать позитивную культуру лидерства и добиваться успеха

- Стрессоустойчивость
- Сотрудничество
- Общительность
- Организованность
- Новаторство
- Честность

170

основных вопросов

23

дополнительных шкала оценки достоверности

В основе опросника лежит модель личностных черт «Большая шестерка» HEXACO.

ОПРОСНИК 2

ПОВЕДЕНИЕ В СТРЕССЕ

Выявляет деструктивные стратегии

11 ДЕСТРУКТОРОВ,

характеристик, которые негативно влияют на умение человека выстраивать взаимоотношения и процессы

- Темпераментность
- Нерешительность
- Требовательность
- Уступчивость
- Демонстративность
- Сдержанность
- Импульсивность
- Педантичность
- Неординарность
- Самонадеянность
- Циничность

200

основных вопросов

17

дополнительных шкала оценки достоверности

Опросник основывается на крайних проявлениях полюсов «Большой шестерки».

ОПРОСНИК 3

МОТИВАЦИОННЫЕ ДРАЙВЕРЫ

Выявляет источники энергии и позволяет понять, когда человек близок или уже находится в состоянии эмоционального, профессионального выгорания

8 МОТИВАТОРОВ,

или источников энергии и усилий для реализации профессиональной деятельности

- Люди
- Забота о других
- Статус
- Деньги
- Безопасность
- Свобода
- Развитие
- Творчество

102

основных вопросов

В основе опросника лежит сборная модель факторных теорий мотивации (12-факторная модель Ш. Ричи и П. Мартина, модель С. Рисса)

*Надежность опросников проверялась с помощью коэффициента альфа Кронбаха

Формирование профиля команды по системе оценки ЭРА

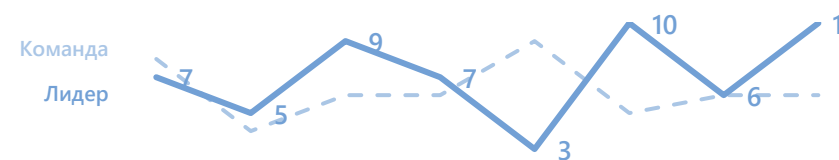
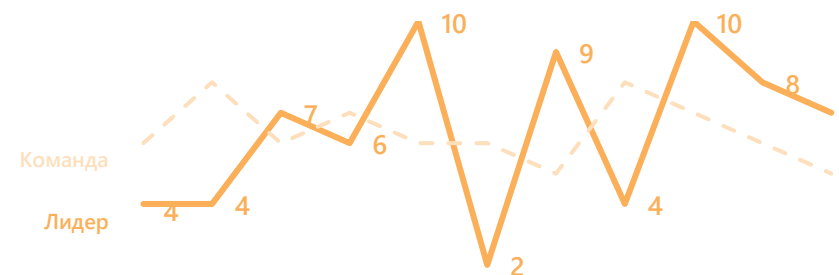
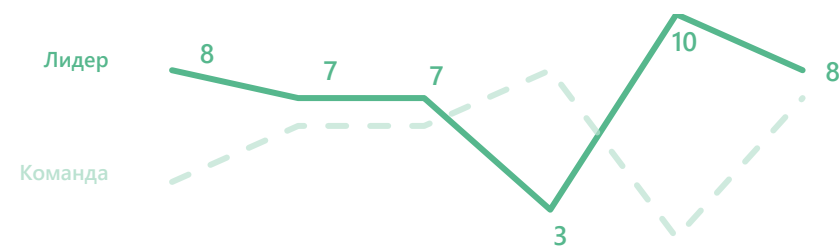
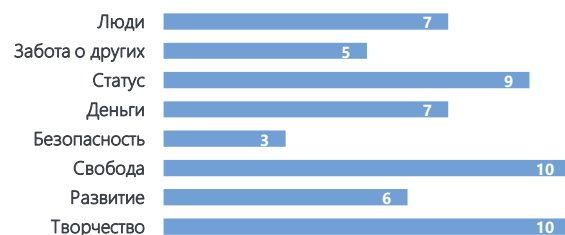
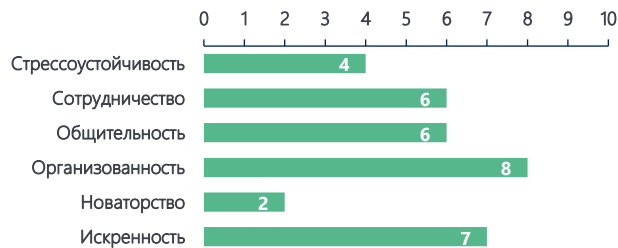


На основе отчетов участников формируется командный профиль.

Командный профиль соотносится с индивидуальным профилем руководителя.



era-lider.ru





ПРИЛОЖЕНИЕ 2
КАТАЛОГ ДЕЛОВЫХ ИГР ВІТОВЕ
(краткая версия)

МОСТ ЛЕОНАРДО

Игра, которая наглядно продемонстрирует важность построения прочной команды

ЦЕЛЬ ИГРЫ

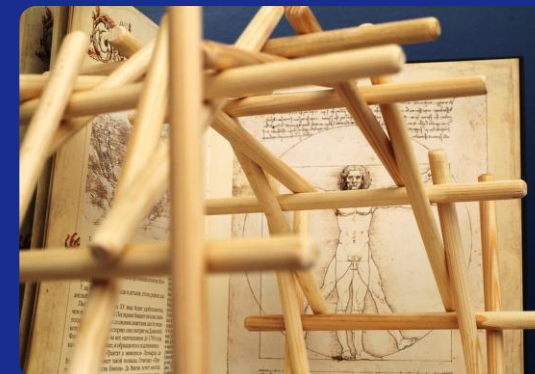
Развить навыки командного взаимодействия и достижения общего результата

РЕЗУЛЬТАТЫ ДЛЯ БИЗНЕСА

- Инсайты команды о факторах успешного взаимодействия
- Повышение уровня сплоченности, осознание ролей в команде
- Развитие технического и нешаблонного мышления

МЕХАНИКА ИГРЫ

- Участники **получают набор** из 28 брусков и 28 палочек – миниатюрных элементов для моделирования.
- **Задача участников:** построить самонесущий мост длиной 4 м, используя только выданный инструментарий и смекалку.
- Возможны **вариации игры** через введение специальных заданий и дополнительных правил.
- Модератор **руководит** процессом игры и проводит **рефлексию** по результату.



НЕБОСКРЁБ

Научиться достигать командную цель с учетом личных целей каждого участника

ЦЕЛЬ ИГРЫ

Научиться достигать командную цель с учетом личных целей каждого участника

РЕЗУЛЬТАТЫ ДЛЯ БИЗНЕСА

- Осознание важности прислушиваться к другим членам команды
- Развитие навыка невербальной коммуникации
- Понимание необходимости учитывать индивидуальные цели для достижения цели команды

МЕХАНИКА ИГРЫ

- Цель игры: **построить небоскреб**. При этом каждому участнику выдается карточка с **индивидуальным заданием**, позволяющим «построить» какую-то одну часть здания. Показывать и озвучивать свое задание другим нельзя.
- Важное условие – **игра проходит в полной тишине**.
- Пример индивидуальных карточек: башня должна состоять из 6 уровней; последний уровень должен быть зеленым.
- Итогом должно стать построение небоскреба **с учетом выполненных заданий каждого участника**.



КОМАНДНОЕ РИСОВАНИЕ

Игра, где совместными усилиями создается шедевр

ЦЕЛЬ ИГРЫ

Научиться эффективно работать в команде, достигать совместного результата

РЕЗУЛЬТАТЫ ДЛЯ БИЗНЕСА

- Получение навыка выстраивания бизнес-процессов внутри команды
- Получение опыта совместной творческой деятельности
- Развитие навыка налаживания эффективной коммуникации

МЕХАНИКА ИГРЫ

Задача участников – коллективными усилиями создать единую картину из нескольких фрагментов:

- Каждая команда рисует **свой участок картины**. Команда сверяется с инструкцией, важно попасть в размер и цвет оригинала.
- Участникам необходимо найти своих «соседей», **договориться** о стандартах и методах взаимодействия.
- По истечении времени части картины **соединяются** в единое целое.
- Модератор **презентует** картину участникам и проводит **рефлексию**.



КОМАНДНЫЙ СКАНЕР

Игра вслепую, где самое главное – научиться общаться на одном языке

ЦЕЛЬ ИГРЫ

Развить навыки командного общения для решения поставленных задач

РЕЗУЛЬТАТЫ ДЛЯ БИЗНЕСА

- Развитие навыков распределения командных ресурсов и ролей
- Повышение навыков информирования и анализа ситуации
- Тренировка навыков четкого разъяснения и озвучивания обратной связи

МЕХАНИКА ИГРЫ

- Участники игры получают несколько **разноцветных элементов** разной формы, из которых необходимо построить заданные фигуры.
- Задание выполняется в группах по 3–4 человека.
- Каждая группа **решает задачу вместе** и отвечает за общий результат.
- **Важно:** участники складывают фигуры **вслепую**.
- Модератор дает обратную связь по результатам выполнения и проводит рефлексию.





ПРИЛОЖЕНИЕ 3. БИЗНЕС-МОДЕРАЦИИ

Польза для вашего бизнеса

Консалтинговая компания ВІТОВЕ



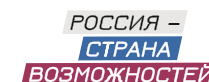
Свое преобразование нам доверяет крупный бизнес



МИССИЯ ВІТОВЕ

Мы создаем будущее страны,
преображая корпорации

Мы работаем на B2B-рынке и фокусируемся на проектах с федеральными клиентами. Такая фокусировка позволяет решать масштабные задачи, аккумулировать референтный опыт и создавать системные и управленческие решения, позволяющие трансформировать большой бизнес



Уникальная экспертиза ВІТОВЕ лежит на стыке трех областей

БИЗНЕС-МОДЕРАЦИИ –

это обязательная составляющая каждой
из этих областей изменения компании

Они помогают в достижении следующих целей:

- | | | | |
|----|---|----|--|
| 01 | Повышение эффективности рабочего процесса | 05 | Улучшение связей между различными частями организации |
| 02 | Ускорение принятия важных решений | 06 | Активизация и вовлечение сотрудников в процесс внедрения изменений |
| 03 | Генерация новых идей | 07 | Оценка возможностей и рисков |
| 04 | Разрешение конфликтов | 08 | Усиление взаимодействия в команде |



Подход ВІТОВЕ к проведению сессий базируется на трех принципах



ТЕМА

Фокусируемся на актуальной теме / проблеме

Сессия должна быть посвящена по-настоящему актуальной теме, согласованной с ключевым Заказчиком.

Для проектирования сессии команде ВІТОВЕ важно глубоко погрузиться в бизнес-контекст и «докопаться» до корневых причин озвучиваемых проблем.

ИНСТРУМЕНТ

Подбираем оптимальные инструменты

У нас широкий методологический арсенал. О применяемых ВІТОВЕ методах и инструментах модерации можно почитать в книге [Наталии Боровиковой «Ведущий к цели»](#).

Каждый используемый метод и инструмент модерации всегда соответствует решаемой задаче.

РЕАЛИЗАЦИЯ

Фиксируем конкретные договоренности

По итогам сессии на руках у участников появляется эффективный и реалистичный план по реализации решений, в разработке которого они принимали непосредственное участие.

Закрепляются ответственные за контроль и исполнение, устанавливаются сроки и утверждается желаемый результат.

ОТЗЫВЫ НАШИХ КЛИЕНТОВ



Хотелось бы отметить способность консультантов и экспертов ВІТОВЕ слышать запрос, предлагать интересные, в том числе креативные решения, и, конечно, способность держать высокий уровень качества реализации.



 **открытие**

Особенно ценными являются выводы и рекомендации, которые включены в отчет по итогам каждой сессии. Эти моменты помогают нам планировать дальнейшие шаги по развитию команды, опираясь не только на свое видение, но и на профессиональный «взгляд со стороны».



Неизменной визитной карточкой Вашей работы является высокий уровень профессионализма команды, доброжелательность и готовность конструктивно решать все возникающие вопросы как знак партнерства, доверия и поддержки.



РОССИЯ –
СТРАНА
ВОЗМОЖНОСТЕЙ

Стратегическая сессия позволила участникам не только выработать различные проектные инициативы в соответствии со стратегическими фокусировками компании, но и приоритизировать ценности, которые наиболее важны для реализации дорожной карты.



Почему для проведения бизнес-модераций выбирают VITOVE?

Обладаем сильной методологической базой

Для решения каждой задачи создаем уникальное решение, учитывающее ограничения и ресурсы клиента, специфику его деятельности и потребности

Привлекаем специалистов, оптимально соответствующих каждой бизнес-задаче

Большой пул квалифицированных модераторов, методологов, экспертов и мотивационных спикеров – формируем команду проекта, способную максимально эффективно реализовать задачу клиента

Уделяем внимание каждой детали

Сессия с VITOVE – яркое событие, где всё продумано до мелочей

Проводим сессии в любом формате

Работаем в онлайн, офлайне и в гибридном формате

Основываемся на большом практическом и исследовательском опыте

Это позволяет реализовывать точный подбор инструментов к каждой конкретной команде

Соблюдаем баланс между бизнес-повесткой и социально-психологической повесткой мероприятия

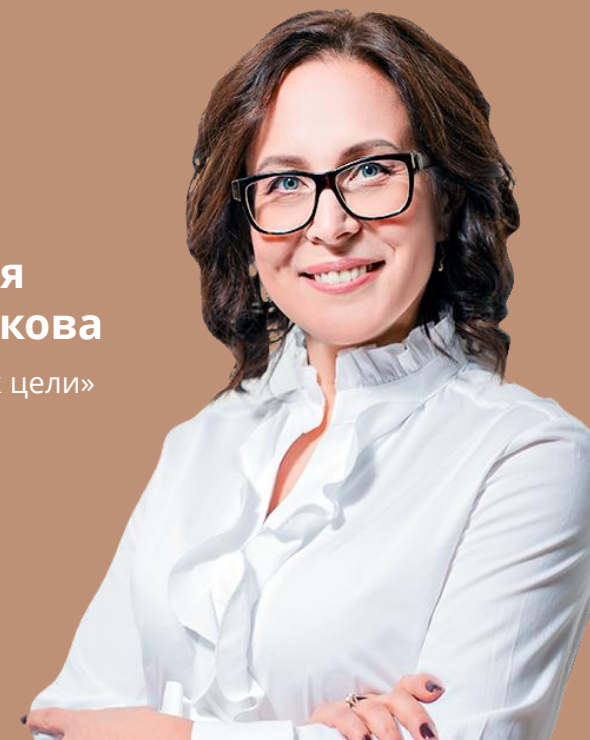
При проектировании и проведении сессий держим фокус одновременно на развитии участников и решении бизнес-задач

Постоянно развиваемся

Несем ответственность за постоянное совершенствование наших знаний и навыков в области модерации



Сила и уникальность модераций заключается в том, что независимо от того, занимаемся ли мы регулярной практикой, оказались ли в ситуации кризиса, планируем ли бизнес-трансформацию, именно этот инструмент позволяет максимально продвинуть команду и бизнес к достижению цели.



**Наталья
Боровикова**

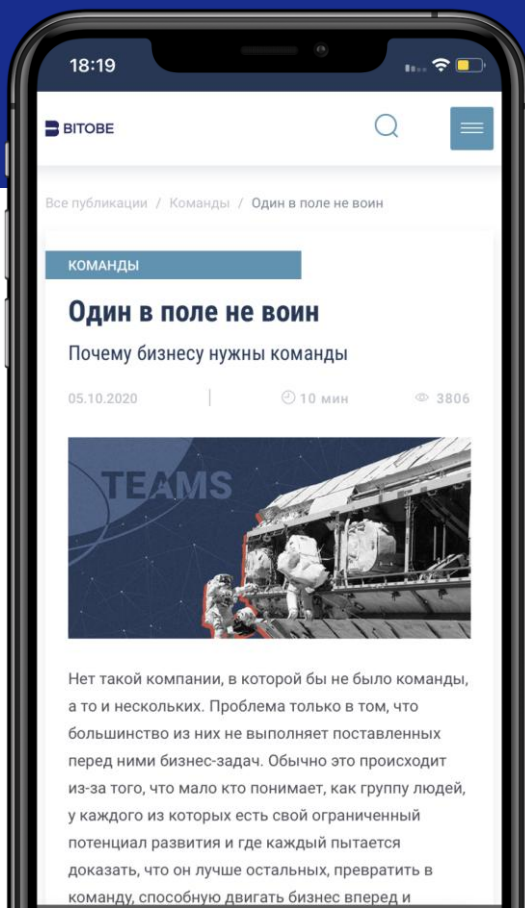
«Ведущий к цели»

ПОДРОБНЕЕ О РОЛИ КОМАНД В БИЗНЕСЕ

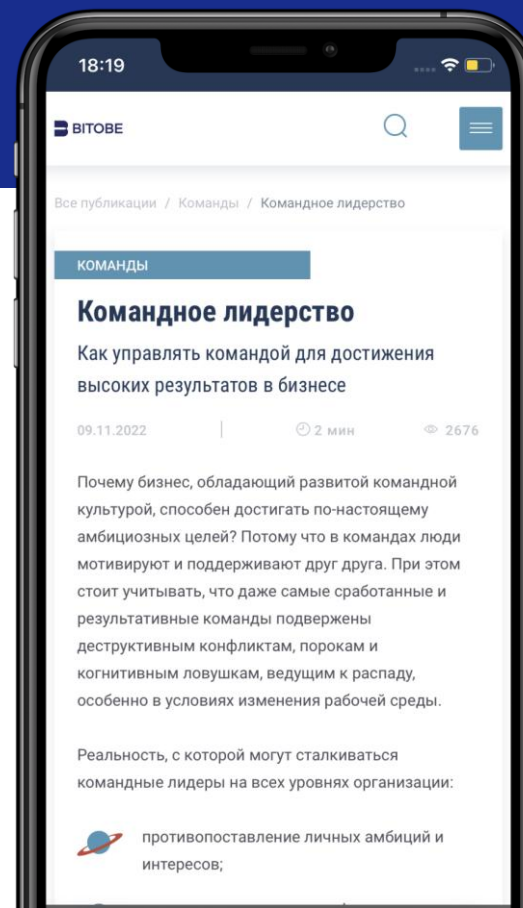
вы можете почитать в статьях от экспертов BITOBE



blog.bitobe.ru



Один в поле не воин →



Командное лидерство:
Как управлять командой для достижения высоких результатов в бизнесе →